



กรมวิทยาศาสตร์การแพทย์
DEPARTMENT OF MEDICAL SCIENCES

แมลงมีพิษ

Poisonous Insects



สถาบันวิจัยวิทยาศาสตร์สาธารณสุข
NATIONAL INSTITUTE OF HEALTH
กรมวิทยาศาสตร์การแพทย์
DEPARTMENT OF MEDICAL SCIENCES



กรมวิทยาศาสตร์การแพทย์
DEPARTMENT OF MEDICAL SCIENCES



ชื่อหนังสือ : แมลงพิษ

รหัส : DMScNIH-201602-A

ที่ปรึกษา : นายแพทย์อภิชัย มงคล
นายแพทย์สมชาย แสงกิจพร

คณะผู้จัดทำ : ดร. อรุณากร จันทร์แสง
นายเอกรัฐ เค่นชลชัย
นางสาววรรณิศา สืบสะอาด
ดร. อุษาวดี ถาวรระ

จัดพิมพ์โดย : สถาบันวิจัยวิทยาศาสตร์สาธารณสุข
กรมวิทยาศาสตร์การแพทย์
กระทรวงสาธารณสุข

พิมพ์ครั้งที่ ๑ : กุมภาพันธ์ ๒๕๕๕

จำนวน : ๕๐,๐๐๐ เล่ม

พิมพ์ที่ :

แมลงพิษ

มีแมลงหลายชนิดที่มีพิษโดยธรรมชาติในตัวของมันเอง มนุษย์ จะได้รับพิษจากแมลงกลุ่มนี้ ทั้งจากโดยตรงเมื่อมากัดหรือดูดกินเลือดของเรา หรือโดยบังเอิญเมื่อไปสัมผัสและต้องแมลงเหล่านั้น หรือเมื่อแมลงนั้นป้องกันตัวเมื่อถูกรบกวน รวมทั้งอาจเกิดจากความเข้าใจผิดของมนุษย์เองที่นำแมลงที่มีพิษมาบริโภค

ซึ่งไม่ว่าจะรับพิษโดยวิธีใดก็ตาม พิษของแมลงเหล่านี้ เป็นสิ่งที่ต้องระวังและหลีกเลี่ยงเป็นอย่างยิ่งเนื่องจากสามารถทำให้เกิดอันตรายกับมนุษย์ได้ ทั้งแบบมี อาการเพียงเล็กน้อย จนถึงขั้นร้ายแรงที่ทำให้ถึงกับเสียชีวิต อย่างไรก็ตามอาการดังกล่าวจะมากหรือน้อยเพียงใดขึ้นอยู่กับภูมิคุ้มกันหรืออาการแพ้ของแต่ละคน อายุ และบริเวณที่ได้รับสารพิษ รวมทั้งปริมาณสารพิษที่ได้รับโดยสรุปแล้ว พิษจากแมลงสามารถทำให้เกิดอันตรายได้ดังนี้

อาการพิษที่เกิดจากแมลง

1. อาการทางร่างกายหรือผิวหนัง

- ผิวหนังมีอาการบวมแดง
- เกิดความเจ็บปวด หรือปวดแสบปวดร้อน
- เกิดผื่นคันระคายเคือง
- เป็นแผลพุพอง
- มีเลือดออกเล็กน้อย
- มีอาการลมพิษ
- มีเลือดออกที่อวัยวะภายในของร่างกาย เช่นที่กระเพาะอาหาร เนื่องจากได้รับพิษ

2. อาการแพ้

อาการแพ้จะเกิดเนื่องจากการตอบสนองต่อพิษของร่างกายเราเอง ซึ่งจะเป็นอันตรายกว่าอาการทางผิวหนัง โดยการตอบสนองของร่างกายจะมีได้ตั้งแต่อาการน้อยๆ จนถึงขั้นรุนแรงที่เกิดอาการช็อคและอาจทำให้เสียชีวิตได้ในที่สุด อาการแพ้ประเภทนี้ประกอบด้วย

- เกิดอาการไอ
- เกิดอาการชาหรืออาการบวมตามอวัยวะต่างๆ
- สูญเสียความสามารถในการรับรสชาติอาหาร

- ลิ่น และหลอดอาหารบวม กลืนอาหารลำบาก
- คลื่นไส้ อาเจียน
- กระวนกระวาย เป็นลม
- ปวดท้องเนื่องจากกระเพาะอาหารหดเกร็ง
- ท้องเสีย
- ความดันโลหิตลดลงอย่างรวดเร็ว
- หายใจไม่สะดวก จนถึงอาการช็อคแบบรุนแรง
- เสียชีวิต

ดังนั้นเราจึงควรทำความรู้จักกับแมลงที่มีพิษต่างๆเหล่านี้ และรู้จักวิธีดูแลตัวเองเพื่อเป็นการป้องกันตัวเองและลดความรุนแรงจากการได้รับพิษเหล่านั้น รวมทั้งเพื่อลดการเสียชีวิตที่อาจเกิดขึ้นได้จากแมลงในกลุ่มนี้





ด้วงก้นกระดก

เป็นแมลงตัวเล็กๆ ยาวไม่ถึงหนึ่งเซนติเมตร แต่มีพิษร้ายอยู่ใน ลำตัว พบเห็นได้ทั่วไป โดยเฉพาะเวลากลางคืนจะชอบบินเข้ามาเล่นไฟในบ้าน เวลาเป็นข่าวที่เป็นพิษกับคน มักจะถูกเรียกว่าแมลงเฟรชซ์เพราะนักศึกษาอ่านหนังสือตอนกลางคืนแล้วถูกแมลงชนิดนี้บินเข้ามาเล่นไฟ แล้วถูกพิษ โดยพิษร้ายที่อยู่ในลำตัว แมลง ถ้าถูกผิวหนังจะทำให้เป็นแผลพุพอง บวมแดงและปวด แสบปวดร้อนเป็นเวลานาน บางคนอาจมีไข้ ถ้าเข้าตาก็จะทำให้ตาอักเสบจนถึงตาบอดได้

ดังนั้นถ้าพบเห็นแมลงแบบนี้ โดยเฉพาะให้สังเกตถ้า แมลงเกาะอยู่แล้วชอบงอท้องขึ้นๆลง อันเป็นที่มาของชื่อด้วงก้นกระดก ให้หลีกเลี่ยง อย่าไปบี้ หรือตบตี เพราะน้ำพิษจะออกมาโดน ผิวหนังเราได้ สำหรับผู้ที่ถูกพิษบริเวณผิวหนัง ให้ล้างให้สะอาดด้วยน้ำและสบู่แล้ว ทาด้วยน้ำยาคาลาไมน์ ถ้าแผลติดเชื้อให้ใช้ยาปฏิชีวนะประเภทครีมทาบริเวณที่ถูกพิษ แต่ถ้าไม่หายควรไปพบแพทย์



ด้วงน้ำมัน

ด้วงน้ำมันเป็นแมลงปีกแข็ง อีกชนิดหนึ่ง ที่มีพิษทำให้คนที่กินมันเข้าไปอาจตายได้ ในประเทศไทยพบได้หลายชนิด โดยทุกชนิดมีพิษแบบเดียวกัน เป็นด้วงที่มีขนาดปานกลางลำตัวยาว 1-2 เซนติเมตร ชนิดที่พบบ่อยและประชาชนเคยเสียชีวิตจากการกินมีอยู่ 2-3 ชนิด มีรูปร่างหน้าตาตามรูปที่แสดงไว้

ด้วงน้ำมันพบได้ทุกภาคของประเทศไทย มีชื่อเรียกตามท้องถิ่นแตกต่างกัน เช่นภาคกลาง จะเรียกว่าด้วงโสน แมงลายขี้เมา ภาคใต้เรียก ด้วงไฟเดือนห้า ภาคเหนือเรียก แมลงฮ่อมไฮ้ เป็นต้น โดยจะพบบินเป็นกลุ่มมากินใบและดอกของพืชจำพวก ตระกูลถั่ว ต้นแค ต้นโสน เป็นต้น เมื่อคนไปเจอคิดว่ากินได้จึงจับไปเผาไฟแล้วนำมากินก็จะได้รับพิษ เข้าสู่ร่างกาย ถึงแม้ด้วงจะถูกเผาไฟแล้วก็ตาม โดยกรมวิทยาศาสตร์การแพทย์ได้รับตัวอย่างด้วงน้ำมันส่งมาตรวจวิเคราะห์หลายครั้ง จากปัญหาคนได้รับพิษซึ่งพบว่าถ้ากินเกิน 3 ตัวแล้วรักษาไม่ทัน จะทำให้ถึงตายได้ อาการของผู้ที่กิน ด้วงน้ำมันเข้าไปคือ ปวดท้องอย่างรุนแรง คลื่นไส้ อาเจียนมีเลือดปน รวมทั้งถ่ายอุจจาระและปัสสาวะมีเลือดปน เนื่องจากสารพิษดังกล่าวเข้าไปทำอันตรายอย่างรุนแรงต่อเยื่อเมือกในระบบต่างๆของร่างกาย และพิษถ้าถูกผิวหนังจะทำให้ระคายเคือง เกิดเป็นผื่นพอง ปวดแสบปวดร้อนอย่างรุนแรง ดังนั้นเมื่อพบเห็นด้วงน้ำมันที่มีสีส้มสวยงาม อย่าจับมากิน ถ้าร่างกายถูกพิษให้รีบล้างแผลให้สะอาดด้วยสบู่และน้ำ ถ้ามีอากาศคันหรือปวดแสบปวดร้อนให้ทาด้วยน้ำยาคาลาไมน์ อาจใช้ยาปฏิชีวนะประเภทครีมทาบริเวณที่ถูกพิษ กรณีที่ตุ่มแผลแตกให้รับประทานยาปฏิชีวนะและปิดแผลไว้ ถ้าอาการรุนแรงควรไปพบแพทย์ แต่ถ้าได้รับพิษจากการกินให้รีบไปพบแพทย์ทันที

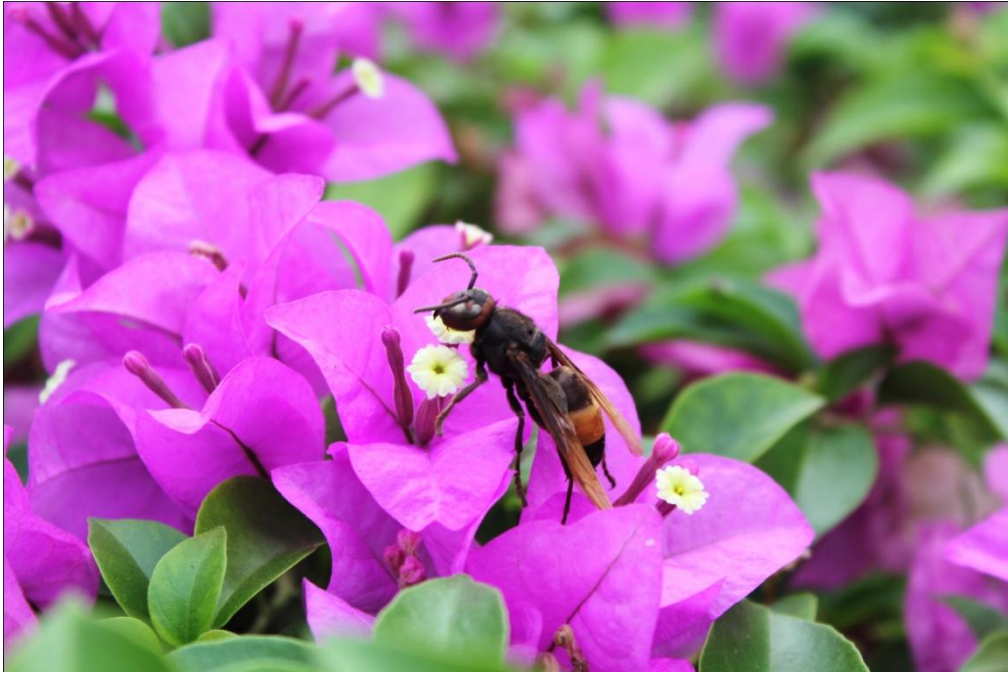


ผึ้ง

ผึ้งเป็นแมลงที่มีเหล็กใน ทำอันตรายกับคนโดยการต่อย ผึ้งมีหลายชนิด ที่เรารู้จักกันดี ได้แก่ ผึ้งเลี้ยง, ผึ้งโพรง, ผึ้งมีม และผึ้งหลวง เป็นต้น โดยจะพบทำรังอยู่ใกล้บริเวณต้นไม้ที่ผึ้งไปหาอาหาร บางครั้งอาจพบเข้ามาทำรังในบริเวณบ้านของเรา รวมทั้งอาจพบบินหาอาหารบริเวณที่มีขนมหรือของหวานตามที่เราเห็นกันอยู่บ่อยๆ

ในร่างกายผึ้งจะมีต่อมสร้างสารพิษ คนก็จะได้รับพิษผ่านทางเหล็กในเมื่อถูกผึ้งต่อย ซึ่งถ้าถูกต่อยแล้วไม่ควรบีบหรือขยี้บริเวณนั้นเพราะจะทำให้เหล็กในยิ่งฝังลึกลงและน้ำพิษจะกระจายมากขึ้น ซึ่งจะทำให้เรารู้สึกปวดมากขึ้น ด้วย วิธีที่ถูกต้องคือค่อยๆดึงเหล็กในออกมา โดยใช้แหนบหรือใช้ถูกุญแจที่มีรูกลมบริเวณแผลก็จะเห็นเหล็กในโผล่ออกมา ให้เราดึงออกได้ คนที่ได้รับพิษนอกจาก อาการปวด บวม แดง ที่บริเวณผิวหนังแล้ว อาจมีอาการแพ้ที่รุนแรงคือ หลุดเลือดบวม หายใจขัด คลื่นไส้ อาเจียน แน่นท้อง ท้องเดิน เป็นลม ช็อค จนอาจถึงเสียชีวิตได้ในผู้ที่มีแพ้พิษผึ้งรุนแรงหรือได้รับพิษในปริมาณมาก

ดังนั้น อย่าไปรบกวนรังผึ้ง แต่ถ้าถูกผึ้งต่อย ให้ค่อยๆดึงเหล็กในออก แล้วใช้น้ำแข็งประคบบริเวณที่ถูกต่อย ถ้าปวดมากให้กินยาแก้ปวด ส่วนบางรายที่รู้สึกผิดปกติในการหายใจ ให้รีบไปพบแพทย์ทันที โดยเฉพาะผู้ที่มีประวัติเป็นโรคภูมิแพ้ จะมีอาการรุนแรงมากกว่าคนอื่น



ตัวต่อ

ตัวต่อมีหลายชนิด ที่พบทำอันตรายเราบ่อยๆและเป็นข่าวว่ามีผู้เสียชีวิตจากการถูกต่อย คือ ต่อหัวเสือ ซึ่งสามารถพบได้ทั่วไป โดยบางครั้งจะ พบว่าเข้ามาทำรังอยู่บริเวณ บ้านของเรา ต่อทำร้าย คนด้วยการต่อยโดยใช้เหล็กในที่อยู่ปลายท้อง ที่อันตรายคือ ต่อสามารถต่อยได้หลายครั้ง เพราะเมื่อต่อยแล้ว จะดึงเหล็กในกลับไป แล้วต่อยซ้ำได้อีก ในขณะที่ผึ้ง ต่อย ได้เพียง ครั้งเดียว เพราะจะทิ้งเหล็กในไว้ที่แผล

ดังนั้น อย่าไปประจบกันรังต่อ แต่ถ้าถูกตัวต่อต่อยแล้วมีอาการ ปวด บวม แดงร้อน เป็นผื่นแพ้ ให้ใช้น้ำแข็งประคบ และกินยาแก้ปวด สำหรับผู้ที่แพ้รุนแรง จะมีอาการ หอบเหนื่อย หายใจขัด คลื่นไส้ อาเจียน เป็นลม ใตววย ปัสสาวะเป็นเลือด รวมทั้งพิษจะ มีผลต่อระบบหัวใจ และระบบประสาท และที่รุนแรงที่สุดคือทำให้เกิดอาการ ช็อคจนอาจเสียชีวิตตามที่ เป็นข่าว ได้ ดังนั้นถ้าถูกต่อยอย่านิ่งนอนใจ ถ้าเริ่มมีอาการดังกล่าวต้องรีบไปพบแพทย์ทันทีแม้จะถูกต่อยเพียงแค่ตัวเดียว



มด

ท่านทราบหรือไม่ว่า มดซึ่งเป็นแมลงตัวเล็กๆ มีพิษที่ทำให้คนถึงตายได้เช่นกัน ดังเช่นที่เป็นข่าวที่อำเภอย่านตาขาว จ. ตรัง มีผู้โดนมดตะนอยต่อยแล้วอาเจียน แน่นหน้าอก หายใจไม่ออก เป็นลม แล้วต่อมาเสียชีวิตอยู่ในบ้าน โดยนึกไม่ถึงจึงไม่ได้ไปหาหมอ การทำร้ายของมดนั้นอาจโดยการกัดหรือต่อยหรือทั้งกัดและต่อย ซึ่งมดตัวเดิมจะต่อยได้หลายครั้งติดต่อกันเหมือนกับตัวต่อ แล้วปล่อยน้ำพิษเข้าสู่ร่างกายเหยื่อ อาการทางผิวหนังจากน้ำพิษของมดคือปวดบวมแดง และอาจเป็นตุ่มหนองได้ถ้ามีการติดเชื้อ ดังนั้นควรรักษาความสะอาดบริเวณที่ถูกกัดหรือต่อย และอย่าไปแกะเกา แต่ที่น่ากลัวคือผู้ที่แพ้พิษซึ่ง อาจเสียชีวิตได้ ดังนั้นผู้ที่โดนมดทำร้าย แล้วเริ่มมีอาการ หายใจขัด คลื่นไส้ อาเจียน ท้องเดิน อย่างนี้งนอนใจ ให้รีบไปพบแพทย์ทันที

มดชนิดที่พบและทำอันตรายกับเราอยู่เสมอ ได้แก่ มดคันไฟซึ่งจะทำรังอยู่ใต้ดินบริเวณดินทรายรอบๆบ้าน , มดแดง จะทำรังอยู่ตามต้นไม้ เช่น ต้นมะม่วง ต้นชมพู , มดง่ามจะทำรังอยู่ตามพื้นดินบริเวณต้นไม้ที่ร่มชื้น รวมทั้ง มดตะนอยที่ชอบทำรังอยู่ตามต้นไม้ที่ตายแล้ว เป็นต้น ดังนั้นเราควรหลีกเลี่ยงไม่ไปรบกวนรังมดพวกนี้



มวนเพชฌฆาต

มวนเพชฌฆาตเป็นแมลงอีกตัวหนึ่งที่ชอบเข้ามาทำรังและหลบซ่อนตัวอยู่ในบ้านเรือน จากนั้นจะออกมาดูดกินเลือดเราในตอนกลางคืนเวลาที่เรานอนหลับโดยใช้ปากที่มีลักษณะเป็นแทงแทงเข้าสู่ผิวหนังโดยเฉพาะบริเวณใบหน้าแล้วทิ้งรอยฝันแดงไว้ ซึ่งต่อมาจะเกิดเป็นผื่นแพ้รวมทั้งพิษของมวนเพชฌฆาตบางชนิดมีสารพิษทำให้เกิดความเจ็บปวดและทำให้เกิดแผล

มวนเพชฌฆาตเป็นแมลงที่มีขนาดกลางจนถึงขนาดใหญ่ ลำตัวยาวประมาณ 1-3 เซนติเมตร มีสีดำน้ำตาล และจะมีสีอื่นๆปนอยู่ด้วย เช่นสีเหลืองแดงหรือส้ม กลางวันจะหลบซ่อนตัวและอาศัยอยู่ตามบริเวณที่รกรุงรัง ตามกองวัสดุที่วางทิ้งไว้ เช่นตามกองไม้ กองเชือก ตามรอยแตกของผนังห้อง เพดานห้อง พื้นห้อง รวมทั้งบริเวณพื้นดินและพุ่มไม้รอบๆบ้าน ทำให้ยากที่จะมองเห็นตัว

เคยมีการระบาดของมวนเพชฌฆาตที่หมู่บ้านหนึ่งในอำเภอย่านตาขาว จ.ตรัง และคณะจากกรมวิทยาศาสตร์การแพทย์ได้ไปทำการสำรวจรวมทั้งช่วยในการป้องกันและกำจัด จากนั้นได้ให้ความรู้กับประชาชนในพื้นที่นั้นให้รักษาความสะอาด ไม่ปล่อยให้บ้านให้สกปรกรกรุงรัง ซ่อมแซมผนังห้องเมื่อพบว่ามีรอยแตก สำรวจบริเวณรอบๆบ้านไม่ให้มีกองวัสดุเหลือใช้ เก็บกวาดกองใบไม้ที่รกรุงรัง ทั้งนี้เพื่อไม่ให้มีที่อยู่อาศัยและที่หลบซ่อนตัว และถ้าพบว่ามีรอยผื่นแพ้จากการดูดกินเลือดของมวนเพชฌฆาตให้รีบล้างแผลให้สะอาดด้วยสบู่และน้ำ แล้วใช้ยาปฏิชีวนะหรือครีมทาบริเวณที่ถูกพิษ

กรณีที่ต้องแปลแต่ก็ให้รับประทานยาปฏิชีวนะ ถ้าอาการรุนแรงควรไปพบแพทย์โดยเฉพาะถ้าถูกจุด
กินเลือดบริเวณลูกนัยน์ตา



แมลงวันตา

ยังมีแมลงวันตัวเล็กๆอีกตัวหนึ่ง ตัวยาวแค่ 2 มิลลิเมตร เรียกว่าแมลงวันตา มีความร้ายกาจที่ถึงแม้จะไม่ได้ทำร้ายเราโดยการกัด แต่จะ ชอบมาเป็นฝูงแล้ววนเวียนดูดกินสารคัดหลั่งของร่างกาย โดยเฉพาะบริเวณที่มีเนื้อเยื่ออ่อนๆ เช่น ลูกนัยน์ตา จมูก แขนขา รวมทั้งอวัยวะสืบพันธุ์ ของคนและสัตว์เลี้ยงขนาดใหญ่ เช่น พวกสุนัข แมว และวัว แต่ที่ชอบมากเป็นพิเศษคือพวกเลือดและน้ำเหลืองจากแผลต่างๆตามร่างกาย ซึ่งจากการศึกษาของกรมวิทยาศาสตร์การแพทย์ พบว่าแมลงวันตาทำให้เกิดการปนเปื้อนของแบคทีเรียได้มากถึง 64 ชนิด โดยทั้งหมดเป็นแบคทีเรียในกลุ่ม ที่มีระดับความเสี่ยงในการก่อโรคในระดับที่สอง ตามประกาศของกรมวิทยาศาสตร์การแพทย์ที่ได้ มีการแบ่งกลุ่มของเชื้อโรคไว้โดยก่อให้เกิดโรคในคนหรือสัตว์ในระดับปานกลาง ดังนั้นจึงทำให้แผลนั้นรักษาไม่หายขาด เกิดเป็นแผลเรื้อรัง และโดยที่ชอบดูดกินน้ำเลี้ยงจากลูกนัยน์ตา อาจทำให้เกิดการระบาดของโรคตาแดงได้

แมลงวันตาพบแพร่กระจาย อยู่ทั่วไป จากที่ได้สำรวจ ไว้พบว่าแมลง จะบินจากแหล่ง พะพันธ์เข้ามาเกาะพักเป็นกลุ่ม บนสิ่งห้อยแขวนต่างๆของบ้าน เช่นสายไฟ เชือก ไม้แขวนเสื้อ เส้น ลวด หลังจาก วัสดุที่ใช้ตกแต่งบ้าน ดังนั้นวิธีง่ายๆที่จะหลีกเลี่ยง อันตรายจากแมลงนี้คือ การ ดูแล บ้านเรือนไม่ให้มี วัสดุเกาะพักของแมลง รวมทั้งต้องรู้จักป้องกันตัวเองไม่ให้ถูกตัวแมลงมาตอมตาม ร่างกายโดยเฉพาะบริเวณบาดแผลต่างๆ และถ้าพบมีแมลงวันตามาเกาะพักในบริเวณที่พักอาศัยของ เราให้ทำลายโดยสามารถใช้น้ำฉีดกัน ยุงที่ใช้ตามบ้านฉีดพ่นโดยตรงไปที่แหล่งเกาะพักที่มีตัวแมลง เกาะอยู่จะสามารถฆ่าตัวแมลงได้



หมัด

หมัดเป็นแมลงขนาดเล็กชนิดหนึ่งที่มีขนาดลำตัวยาว 2-4 มิลลิเมตร เป็นปรสิตภายนอกของสัตว์เลี้ยง และถึงแม้คนจะไม่ได้เป็นเหยื่อโดยตรง แต่สามารถเข้ามาปนเปื้อน แล้วอาศัยทำรังอยู่ภายในบ้านของเรา โดยจะติดมากับสัตว์เลี้ยงเช่น สุนัข และแมว รวมทั้งหนูที่เข้ามาหากินในบ้านเรือน จึงทำให้หมัดเข้ากัดและดูดกินเลือดคนได้เช่นกัน หมัด ในกลุ่มนี้ได้แก่ หมัดสุนัข หมัดแมว และหมัดหนู โดยเฉพาะหมัดหนูเป็นพาหะนำโรคกาฬโรคได้ด้วยในพื้นที่ที่ทำการระบาดของโรคนี้

เมื่อโดนหมัดกัดจะ เกิดอาการ ผื่นคัน ผิวหนัง บวมแดงเป็นปื้น และจะเป็นอยู่หลายวัน โดยที่หมัดตัวเล็กและกระโดดได้เร็วจึงขึ้นมาดูดกินเลือดบนร่างกายเรา โดยเราไม่รู้ตัว และหมัดขยายพันธุ์ได้เร็ว จากการสำรวจของกรมวิทยาศาสตร์การแพทย์ พบว่าบางบ้านมีหมัดชุกชุมสูง กระโดดขึ้นมาปนเปื้อนอยู่บนร่างกายคนในเวลาอันรวดเร็ว

ดังนั้นถ้ามีสัตว์เลี้ยงพวกสุนัขและแมว ต้องดูแลรักษาความสะอาดไม่ให้มีหมัด กำจัดเศษอาหารไม่ให้หนูเข้ามาอยู่อาศัย ถ้าพบว่ามีหมัดในบ้านเรือนให้สำรวจตามพื้นหรือผนังที่มีรอยแตกตามใต้พรม ใต้กองวัสดุ หรือกรงสัตว์ ซึ่งหมัดมักจะมาอาศัยทำรังให้กำจัดโดยทำลายรัง และใช้สารเคมีที่ระบุไว้ใช้สำหรับกำจัดแมลงชนิดนี้



เห็บ

เห็บ เป็นสัตว์ขาข้อ ที่เป็นปรสิตภายนอกของสัตว์ โดยดูดกินเลือดเป็นอาหาร เห็บเข้ามาปนเปื้อนแล้วมาดูดกินเลือดคนโดยติดมากับสัตว์เลี้ยง เห็บอาศัยทำรังอยู่ตามพื้นดิน แล้วขึ้นมาอาศัยดูดกินเลือดคน เห็บจะใช้เวลาดูดกินเลือดเป็นเวลานาน โดยเฉพาะเวลาที่กำลังสร้างไข่ จึงมีข่าวที่พบเห็บหลบซ่อนแล้วกินเลือดอยู่ตามบริเวณใบหูของคน โดยเห็บจะฝังส่วนส่วนปากไว้ที่ผิวหนังของเหยื่อซึ่งจะทำให้ดึงเห็บออกจากผิวหนังได้ยากทำให้ดึงออกมาได้เฉพาะลำตัวโดยที่ปากของเห็บยังติดอยู่ที่ผิวหนังซึ่งทำให้เกิดเป็นแผลอักเสบได้ นอกจากนั้นเห็บยังมีสารพิษซึ่งทำให้เหยื่อเกิดเป็นอัมพาตได้ โดยเฉพาะถ้ากัดบริเวณใบหน้า หรือใบหู

ดังนั้น จึงต้อง ป้องกันตัวเองจากการถูกเห็บกัด ใช้สารไล่แมลงทาตามตัวและเสื้อผ้าก่อนเข้าไปในบริเวณที่มีเห็บ ชุกชุม เมื่อถูกเห็บกัดไม่ควรดึงเห็บออกทันทีเพราะจะทำให้ส่วนปากของเห็บยังคงติดค้างอยู่แต่ควรดึงออกอย่างช้าๆ และระมัดระวัง ถ้าพบมีอาการผิดปกติเจ็บปวดเรื้อรังที่หูหรือช่องหู ควรไปพบแพทย์



แมลงบุกบ้าน / แมลงกระเบื้อง

แมลงชนิดนี้เป็นแมลงที่พบเป็นข่าวอยู่เสมอ ที่ว่ามีแมลงนับเป็นแสนๆตัวบุกเข้าไปอยู่ในบ้านเรือน แล้วสร้างความเดือดร้อนให้กับเจ้าของบ้านเป็นอันมาก เช่นที่จังหวัด นครราชสีมา, ราชบุรี, ตาก, ร้อยเอ็ด รวมทั้งจังหวัด เชียงใหม่ ที่ได้มีการส่งตัวอย่างแมลงนี้มาให้กรมวิทยาศาสตร์การแพทย์ตรวจสอบ ซึ่งพบว่า เป็นด้วงปีกแข็งชนิดหนึ่ง มีขนาดลำตัวยาว 6-8 มิลลิเมตร เป็นแมลงที่พบได้ทั่วโลกโดยก่อให้เกิดปัญหา เช่นเดียวกับในประเทศไทย

แมลงชนิดนี้ชอบบินมาเล่นไฟในเวลากลางคืน โดยทั่วไปจะพบอาศัยอยู่ตามกองปุ๋ย มูลสัตว์ และไม้ผุบางชนิด รวมทั้งบริเวณที่มีเล้าเป็ดไก่ ดังนั้นถ้าบริเวณบ้านหรือรอบๆบ้าน มีไม้ผุพัง และเป็นป่า หรือมีเล้าเป็ดไก่ ก็จะมีโอกาสพบแมลงตัวนี้ได้มาก

แมลงบุกบ้านไม่มีรายงานว่าเป็นพาหะนำโรคมารุ่คน แต่จะปล่อยสาร มีกลิ่นออกมาจากตัวซึ่งถ้าอยู่รวมกันมากๆจะทำให้มีกลิ่นเหม็นรบกวน และเมื่อบุกบ้านแล้วจะ มาอาศัยและขยายพันธุ์ อยู่ต่อไป โดยมาออกไข่อยู่ตามร่องพื้น ขอบหน้าต่าง บนหลังคาและรอบบริเวณบ้าน อีกทั้งตามลำตัวและขาของแมลงจะมี หนามแหลม ซึ่งอาจจะขีดข่วนผิวหนังของคน ซึ่งผู้ที่แพ้ก็จะมีอาการคัน บวมแดงหรือเป็นผื่นแพ้ได้ ดังนั้น ถ้าถูกแมลงขีดข่วนให้รีบล้างแผลให้สะอาดด้วยสบู่และน้ำ ถ้ามีอาการคัน พยายามอย่าเกา อาจทาด้วยน้ำยา คลาลาไมน์ หรือถ้ามีการอักเสบให้ทาด้วยยาปฏิชีวนะประเภทครีม ส่วนการกำจัดแมลง ทำได้โดยเตรียมน้ำ

ละลายผงซักฟอกใส่ภาชนะ นำไปวางไว้ใต้ดวงไฟนอกบ้าน เพื่อดักแมลงที่มาเล่นไฟให้จมน้ำตาย รวมทั้งสามารถฉีดพ่นสารเคมีกำจัดแมลงตามบริเวณแหล่งเกาะพัก แหล่งเพาะพันธุ์นอกบ้าน เช่นบริเวณโพรงไม้ ใต้กองไม้ซี้หรือกองซากพืชทับถม รวมทั้งบริเวณกองมูลสัตว์หรือปุ๋ยคอก



ผีเสื้อกลางคืน

แมลงในกลุ่มผีเสื้อกลางคืน ซึ่งทั้งตัวอ่อนที่เราเรียกว่าหนอนบู่ / หนอนร่าน และตัวผีเสื้อ จะมีขนหลายชนิดอยู่บริเวณลำตัวที่สามารถทำให้เกิดอาการแพ้ได้ เนื่องจากมีสารพิษหลายประเภท โดยเมื่อเราไปสัมผัสผิวหนังเหล่านี้จะทำให้เกิดอาการแสบร้อนทันที รวมทั้งทำให้เกิดผื่นแพ้ขึ้นที่ผิวหนัง หลังจากนั้นจะเกิดอาการ บวม ชา อีกทั้งพิษจะสามารถแพร่ไปยังบริเวณใกล้เคียงได้ ทำให้เกิดอาการอักเสบบวม เช่น ที่ต่อมน้ำเหลือง ผู้มีอาการแพ้มากอาจมีอาการปวดศีรษะ คลื่นไส้ อาเจียน ชา เป็นอัมพาต และเกิดการช็อคได้

ผีเสื้อในกลุ่มนี้จะพบได้ทั่วไป ตัวหนอนออกหากินในเวลากลางวัน โดยจะพบ อยู่ตามพืชชนิดต่างๆ หลายชนิดเนื่องจากตัวหนอนอาศัยกินพืชเหล่านี้เป็นอาหาร ส่วนตัวผีเสื้อจะออกหากินในเวลากลางคืน และพบมาเล่นไฟทำให้มีโอกาสเข้ามาใกล้ชิดกับคนได้ ดังนั้นควรมีความระมัดระวังไม่เข้าไปสัมผัส ทั้งตัวอ่อนคือหนอนและตัวผีเสื้อในกลุ่มนี้ รวมทั้งไม่เข้าไปใกล้เนื่องจากขนพิษอาจปลิวมาถูกผิวหนังของเราได้ ส่วนการรักษาอาการพิษ ทำได้โดยการดึงเอาขนพิษออกจากผิวหนังด้วย เทปกาวยุ้ น้ำแข็งประคบบริเวณที่ถูกขนพิษ รักษาความสะอาด ทาด้วยครีมประเภทรักษาอาการแสบร้อน ให้กินยาแก้แพ้และยาระงับปวด ในรายที่มีอาการแพ้รุนแรง หรือเกิดอาการช็อคให้รีบไปพบแพทย์



ตะขาบ

ตะขาบเป็นสัตว์ขาข้อที่พบได้ทั่วไปในเขตร้อนชื้น เป็นสัตว์ที่มีพิษร้ายแรงตัวหนึ่ง ทำอันตรายคนโดยการกัด ด้วยเขี้ยวพิษ แล้วปล่อยน้ำพิษเข้าไปในรอยที่กัด ตะขาบมีทั้งขนาดเล็กและขนาดใหญ่ ลำตัวมีจำนวนปล้องได้ตั้งแต่ 15 ปล้องจนถึง 100 ปล้อง โดยตะขาบยังมีขนาดใหญ่จะยังมีพิษมาก ตะขาบชอบอยู่ตามที่ชื้น เวลากลางวันจะซ่อนตัวอยู่ในที่เย็นๆ เช่นตามกองไม้ กองหิน ออกล่าเหยื่อในเวลากลางคืน บางครั้งอาจพบหลงเข้ามาอยู่ในบ้าน โดยหลบซ่อนตัวอยู่ตามห้องน้ำ

เมื่อถูกตะขาบกัดจะพบรอยเขี้ยวสองรอย ลักษณะเป็นจุดเลือดออกบริเวณที่ถูกกัด พิษของตะขาบจะทำให้มีอาการปวดอย่างรุนแรงและปวดเป็นเวลานานหลายชั่วโมง รวมทั้งจะมีไข้ บริเวณที่ถูกกัดจะบวมแดง ปวดแสบปวดร้อนหรือชา ในผู้ที่แพ้พิษจะมีอาการกระวนกระวาย คลื่นไส้ อาเจียน มึนงง ปวดศีรษะ และหัวใจเต้นเร็ว ตะขาบพวกที่มีขนาดใหญ่และมีพิษมากเมื่อกัดแล้วสามารถทำให้คนและสัตว์ตายได้ เมื่อถูกตะขาบกัดให้ล้างแผลให้สะอาด และประคบแผลด้วยน้ำแข็งเพื่อบรรเทาอาการปวด ทายาฆ่าเชื้อบริเวณที่ถูกกัดเพื่อป้องกันการติดเชื้อแบคทีเรียที่ก่อให้เกิดหนองแทรกซ้อน ถ้าปวดมากให้รับประทานยาบรรเทาอาการปวด ถ้ามีอาการรุนแรงโดยเกิดความผิดปกติกับระบบหายใจ ให้รีบไปพบแพทย์



แมงป่อง

แมงป่อง เป็นสัตว์ขาข้อที่ทุกคนรู้จักกันดี มีทั้งขนาดเล็กและขนาดใหญ่ มีลำตัวยาวตั้งแต่ 2 เซนติเมตรจนถึงมากกว่า 10 เซนติเมตร บางชนิดมีพิษรุนแรง บางชนิดพิษไม่รุนแรง ในประเทศไทยพบได้หลายชนิด ทำร้ายเหยื่อโดยการตอยโดยใช้ หางปล้อง สุดท้ายซึ่งมีอวัยวะสำหรับตอยและมีต่อมพิษ เมื่อจะตอยจะ ยกปลายหางขึ้น ดังนั้นให้สังเกตและคอยระวังเมื่อเห็นแมงป่องยกหางขึ้นแสดงว่าพร้อมที่จะตอย ส่วนปากที่มีลักษณะเป็นก้ามขนาดใหญ่ นั้นใช้สำหรับจับเหยื่อ แมงป่องออกหากินในเวลา กลางคืน ส่วนกลางวันจะซ่อนตัวอยู่ตามกองไม้ กองหิน และในดิน โดยชอบอยู่ในบริเวณที่เย็นๆ บางครั้งอาจพบหลงเข้ามาหากินอยู่ภายในบริเวณบ้านได้

พิษของแมงป่องมีทั้งแบบ มีผลต่อผิวหนังคือ ปวดบวมแดง ปวดแสบปวดร้อน เป็นรอยไหม้ คันชา และแบบออกฤทธิ์ต่อระบบประสาทและทำลายเม็ดเลือด โดยจะมีอาการไข้ คลื่นไส้ อาเจียน ต่อมาจะง่วงซึม กล้ามเนื้อเกร็ง น้ำลายไหล ชัก หัวใจเต้นเร็ว และเสียชีวิตในที่สุด ดังนั้น เมื่อถูกแมงป่องตอยเบื้องต้นให้ล้างแผลให้สะอาดแล้วประคบด้วยน้ำแข็ง รับประทานยาแก้แพ้แก้ปวด รวมทั้งให้สังเกตอาการ ถ้าเริ่มอาการแพ้ดังกล่าวให้รีบไปพบแพทย์



แมงมุม

แมงมุมเป็นสัตว์ที่พบได้ทั่วไป มีมากมายหลายชนิด มีสีและขนาดแตกต่างกันไป แมงมุมที่พิษร้ายแรง เช่นแมงมุม ทาแรนทูล่า ที่นอกจากจะกัดด้วยเขี้ยวพิษแล้ว ขนที่อยู่บนด้านบนของส่วนท้อง ถ้าสัมผัสจะถูกจะทำให้ ผิวหนังเป็นผื่นคันเหมือนกับการเป็นลมพิษ ส่วนแมงมุมที่เคยเป็นข่าวมาก่อนว่าพบทำอันตรายคนที่สมุทรสาคร เป็นชนิด แมงมุมแม่มายน้ำตาล ซึ่งเป็นหนึ่งในแมงมุมตระกูลแม่ม่าย ที่เพิ่งพบในประเทศไทย อีกชนิดที่มีพิษรุนแรงคือ แมงมุมแม่ม่ายดำ ซึ่งยังไม่มีรายงานว่าพบในประเทศไทย

แมงมุมจะหลบซ่อนตัวอยู่ตามที่มืด ตามรูใต้พื้นดินหรือตามก้อนหิน เวลากลางวันจะเคลื่อนตัวได้ช้าและออกหากินในเวลากลางคืน แมงมุมทุกชนิดจะมีพิษใช้สำหรับจับเหยื่อโดยจะปล่อยน้ำพิษออกจากเขี้ยวพิษเมื่อ ถูกแมงมุมกัด ผู้ที่ได้รับพิษของแมงมุมจะมีอาการเจ็บปวด คลื่นไส้ อาเจียน เหงื่อออก เป็นตะคริว และหายใจลำบาก ผู้ที่แพ้มากๆและไม่ได้การรักษาอย่างทันท่วงทีจะเสียชีวิตได้